

NOTICE D'ENTRETIEN

ENTRETIEN USUEL

L'entretien usuel est l'entretien qui permet de maintenir les toilettes propres pour les usagers. Une brosse et un seau d'eau de 1 à 5 litres suffisent pour nettoyer les parties soumises aux salissures, comme pour les toilettes à chasse d'eau.

Si une douchette est installée à côté des toilettes, vous n'avez pas besoin de seau.



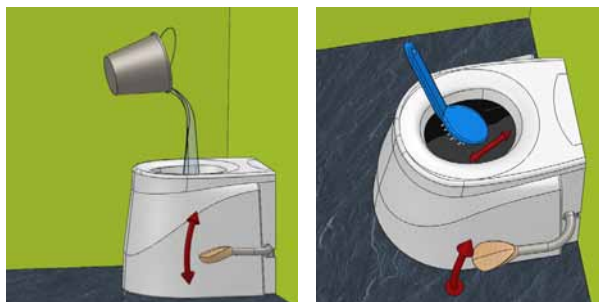
L'utilisation de produits d'entretien est possible car les eaux de lavage vont rejoindre les eaux usées de la maison et n'iront pas dans le local de compostage. Pensez tout de même à l'action des produits utilisés sur votre système de traitement des eaux usées de votre habitation.

le tapis des toilettes est la partie la plus salissante, il faudra le nettoyer toute les semaines ou toute les 2 semaines selon vos exigences.

- Vous remplissez le seau d'eau et vous versez lentement l'eau sur le tapis en actionnant la pédale, jusqu'à détremper tout le tapis.

- Ensuite vous brossez le tapis avec la brosse à WC en actionnant la pédale tout en versant de temps en temps un peu d'eau pour le rincer.

- Dès que vous avez fait le tour du tapis, il est propre.



ENTRETIEN TECHNIQUE

1 | LE DEPLACEMENT DES MATIERES A COMPOSTER

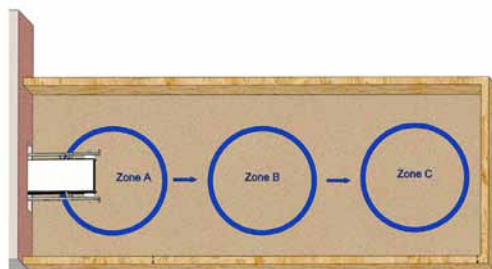
Le local de compostage intègre 3 zones :

ZONE A : arrivée des matières sous l'extrémité du tapis

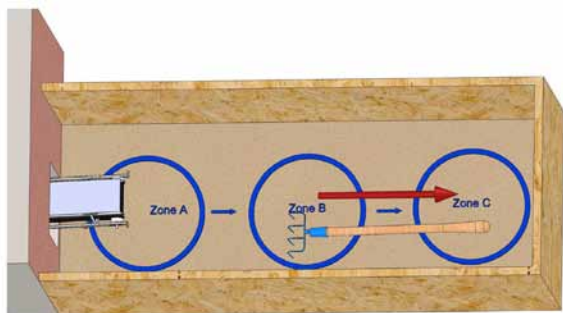
ZONE B : première zone de compostage

ZONE C : zone de compostage final et stockage

Les matières sont déplacées avec un croc à fumier. **Pensez à arrondir les dents du croc du fumier** pour éviter de percer la bâche au sol du local de compostage lors des déplacements des matières.



En passant par la porte du local, déplacez ce qui est sous l'arrivée du tapis (zone A) vers la zone B.

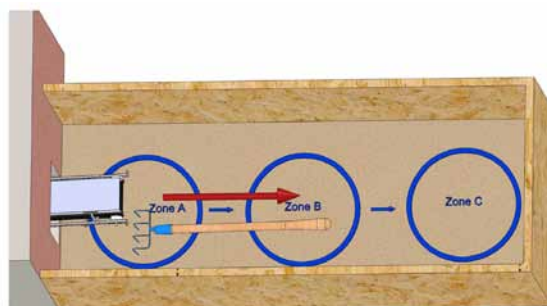


Vous pouvez être amené à le faire plusieurs fois par an en fonction de la conception du local et de la fréquentation des toilettes. Il est conseillé de surveiller le fonctionnement tous les 3 mois la première année afin de définir la fréquence d'intervention nécessaire.

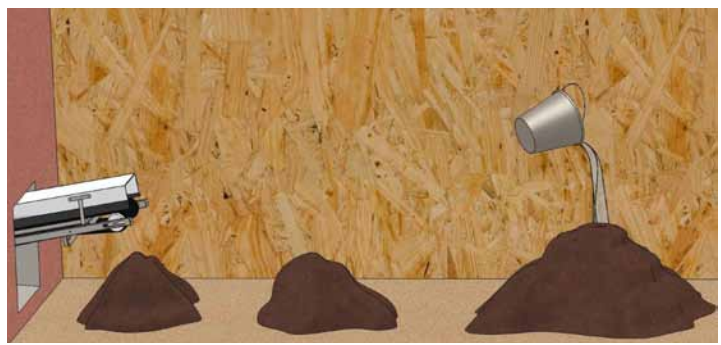
Une fois par an, déplacez d'abord les matières de la zone B vers la zone C

Puis déplacez ensuite les matières de la zone A vers la zone B

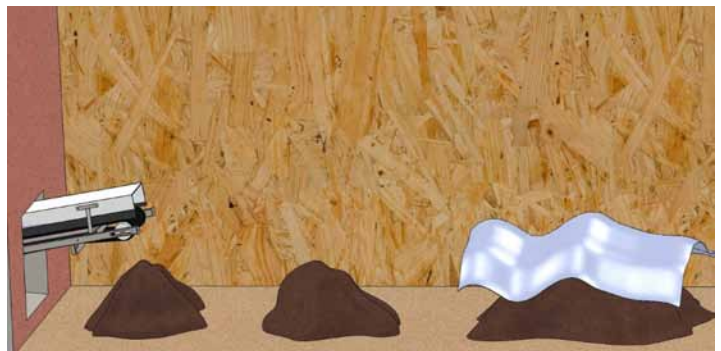
Si vous souhaitez prélever du compost pour votre jardin, faites-le uniquement dans la zone C et avant de déplacer les matières de la zone B vers la zone C.



Arrosez les matières dans les zones B et C avec un seau d'eau (5 à 10 litres d'eau par tas)



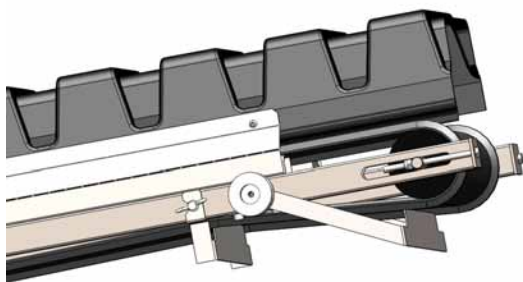
Recouvrez ensuite les zones B et C avec un plastique ou de la paille afin de maintenir l'humidité dans cette partie, indispensable à la survie des lombrics.



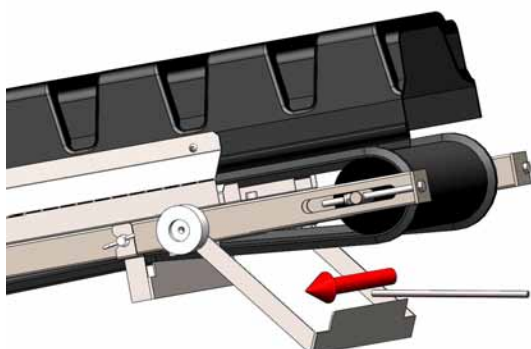
Le compost permettant de démarrer le compostage ne sera introduit dans le local de compostage qu'après 6 mois à 1 an de fonctionnement des toilettes, et uniquement dans la zone B. Une grosse poignée de compost est suffisante pour ensemercer votre tas.

2 | L'ENTRETIEN DES RACLES

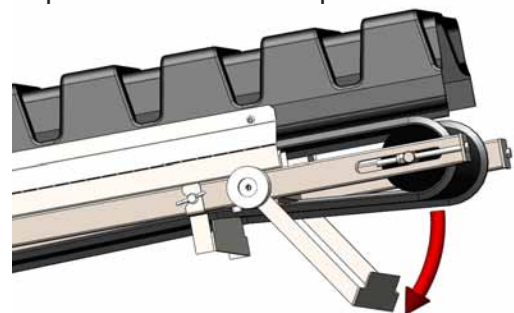
Le tapis est équipé de 2 racles à son extrémité pour le nettoyer au mieux.



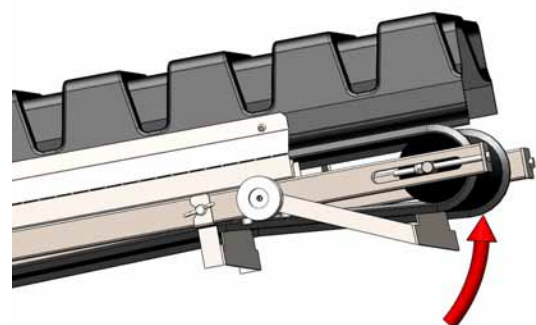
Utilisez un petit morceau de bois ou un outil pour nettoyer la racle.



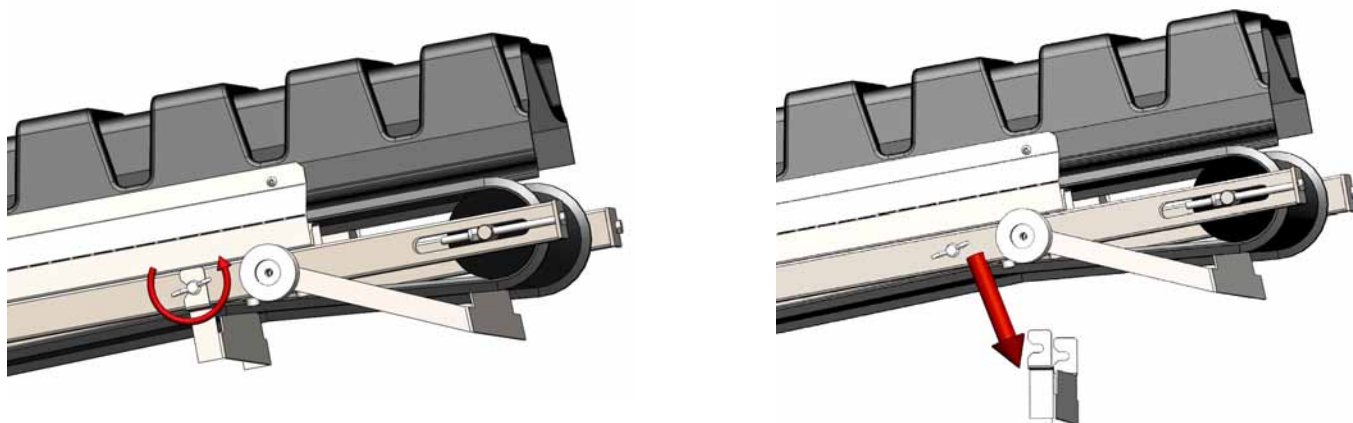
La racle 1 est à nettoyer dès que vous déplacez le tas de la zone A vers la zone B. Elle est montée sur ressort et il suffit d'appuyer dessus pour le décoller du tapis.



Relâchez-là ensuite, elle est dans la bonne position.

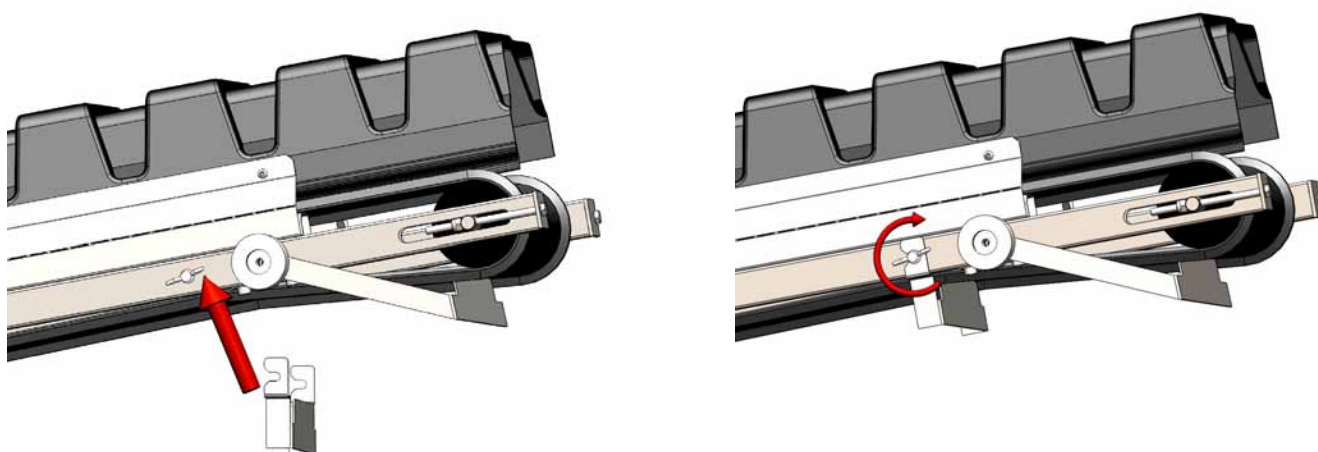


La racle 2 ne se nettoie qu'une fois pas an.
Dévissez les 2 vis à ailettes de 2 tours seulement.



Nettoyer la racle et remettez la dans les vis à ailettes.

Vissez les vis à ailettes en maintenant la racle.



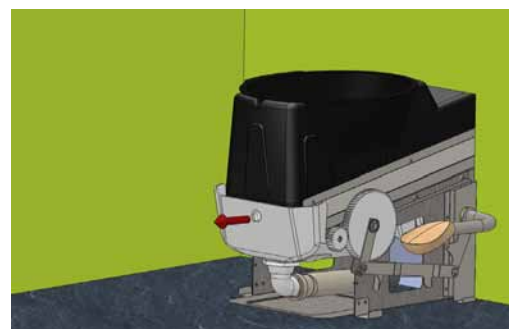
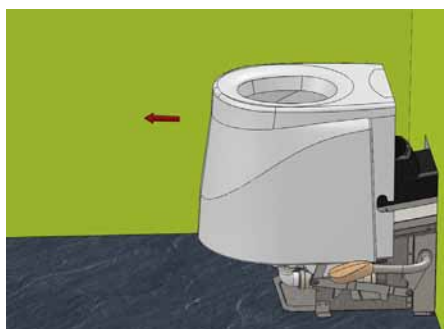
3 | LE NETTOYAGE DU BAC A URINE

Il est important de nettoyer le bac à urine 2 fois par an.

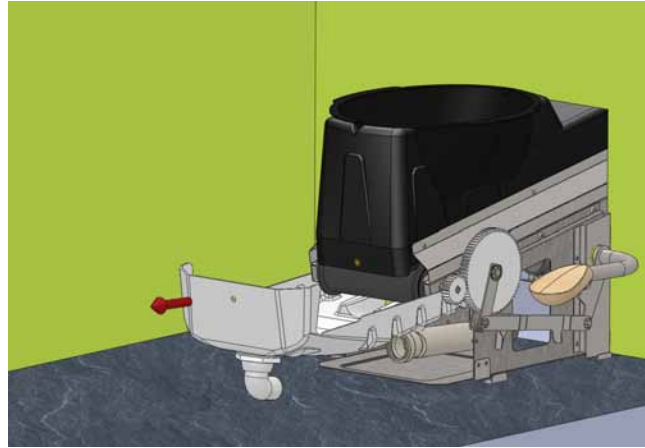
On accède au bac à urine par les toilettes.

Retirez le siège des toilettes.

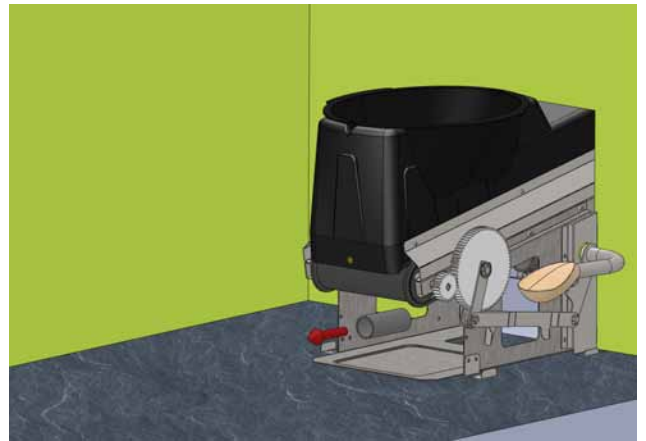
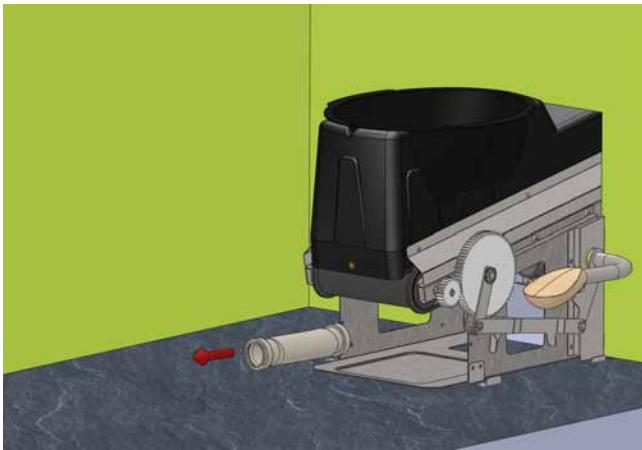
Dévissez la vis à ailette en plastique.



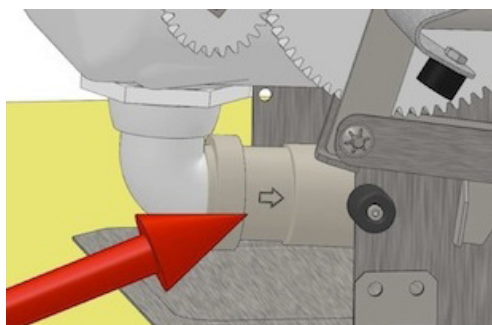
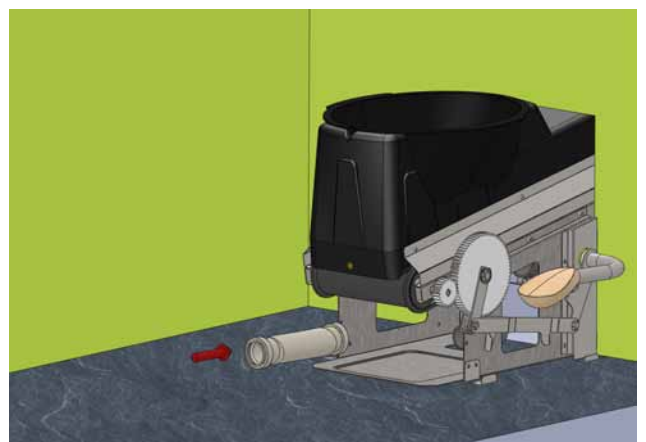
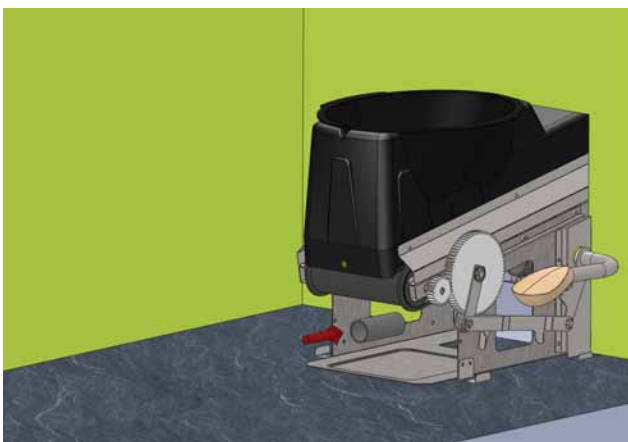
Retirez-le bac lentement ; aidez le à se déconnecter du réseau des eaux usées au niveau du coude sous le bac.



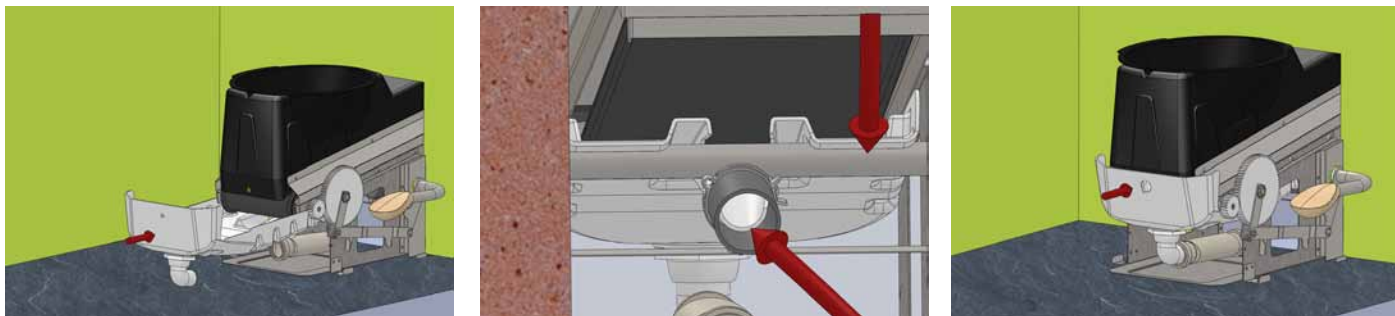
Retirez le siphon puis le tuyau qui est dans son prolongement.



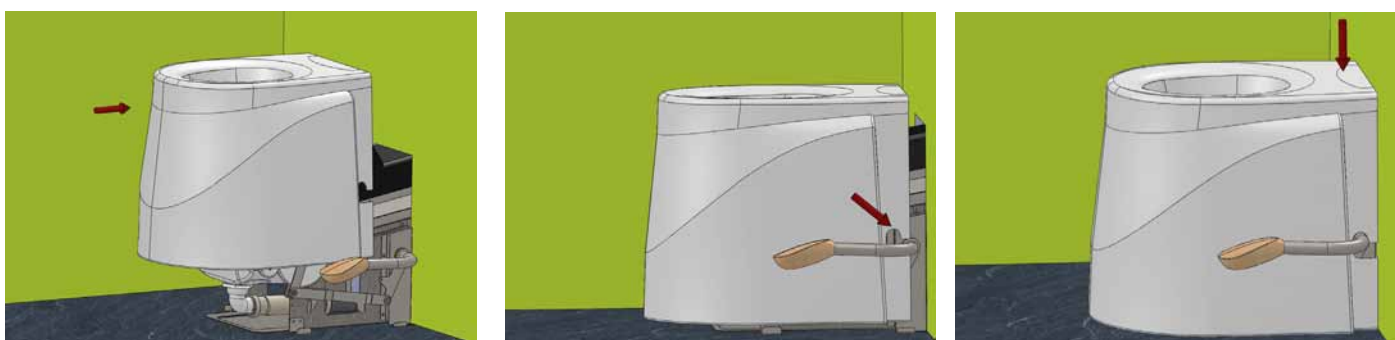
Nettoyez le tuyau et remettez le en place, puis remettez un siphon propre en faisant attention à la flèche qui indique le sens de l'écoulement.



Nettoyez et remontez le bac en le glissant le long des barres droites du tapis. Le bac doit se poser sur l'axe de la pédale et sa goulotte doit entrer dans le tuyau de trop plein. Maintenez bien le bac vers le haut pour revisser la vis à ailette plastique. Ne la serrez pas trop fort. Branchez le siphon sur la sortie du bac.



Remettez le siège en place en faisant attention de bien le positionner au niveau de la pédale.



4 | LE NETTOYAGE DU VENTILATEUR D'EXTRACTION

Tout ventilateur doit être contrôlé 1 fois par an.

Si vous êtes sur un système centralisé (ventilation double flux,...), faites l'entretien préconisé par le fabricant.

Sinon, nettoyez la grille anti-mouches et vérifiez que le ventilateur fonctionne sans bruit.

En cas de doute, démontez-le et nettoyez l'intérieur avec un chiffon mouillé.

